

*Naturaleza y Situación de las Remesas Familiares en los Países Miembros del
Consejo Monetario Centroamericano*

Documento de Trabajo Interno, Septiembre del 2004

1. Introducción

Las remesas familiares han adquirido una considerable relevancia para la región Centroamericana, tanto en términos nominales, como con relación a variables relevantes, como PIB, exportaciones e ingresos de capital. La naturaleza del fenómeno en la región coincide con la observada en otras zonas receptoras de remesas, tanto en cuanto al comportamiento histórico como con respecto de la influencia del factor migratorio, y sus características de traslado y uso.

Desde la perspectiva de los bancos centrales, no se ignora la dimensión compleja existente detrás de los flujos de remesas familiares, pero por la naturaleza propia de la institución --banca central--, se ha conferido mayor atención a los aspectos relacionados con su registro estadístico, particularmente la cobertura, coherencia y confiabilidad de las series; así como su relevancia en términos macroeconómicos y su vinculación a políticas cambiarias y financieras.

Recientemente hay interés por conocer mejor el tejido de relaciones económicas que se ha creado en torno a las remesas, particularmente por su relevancia en cuanto a ordenamiento de mercados financieros y de sistemas de pagos, así como con respecto del costo de las mismas. Hay también interés por las nuevas modalidades de transferencias, las cuales pueden potenciar los aspectos positivos de las remesas, y la integración financiera regional misma.

A continuación se desarrollan algunos de los temas más significativos asociados a las remesas familiares y que son interés de la banca central en general, y de la integración financiera en particular. Se desea señalar que el interés sobre el tema ha pasado del registro y naturaleza de las

remesas, a la relevancia de los mecanismos de transmisión de remesas, en tanto estos apuntan a tópicos puntuales relacionados con el eficiente funcionamiento de los sistemas de pagos, tanto en su dimensión nacional como en cuanto a sus características de operaciones transfronterizas. También, el nuevo interés despertado por el tema se justifica por cuanto se considera que mejoras en la eficiencia de los servicios de transmisión de las remesas, puede redundar en un aumento efectivo en las sumas recibidas en la región, y con ello elevar el bienestar tanto del remitente como del receptor.

2. Aspectos a considerar en cuanto a la cobertura de las definiciones y conceptos vinculados a las Remesas Familiares

Típicamente las remesas familiares siguen la conceptualización contenida en la V Edición del Manual de Balanza de Pagos, en cuanto a que asimilación a las transferencias. Estas constituyen una sub-balanza separada denominada “Transferencias corrientes”, que incluye las remesas de los emigrantes, y que continúan siendo parte de la cuenta corriente de la balanza de pagos. Como transferencias corrientes ellas “afectan directamente al nivel de renta disponible y deberían influir sobre el consumo de bienes y servicios; en otras palabras, reducen las posibilidades de ingreso y consumo del donante en tanto que elevan las posibilidades de ingreso y consumo del beneficiario” (296, Manual de Balanza de Pagos Quinta Edición 1993, FMI). Es decir, las remesas familiares, como componentes de la cuenta corriente, aparecen de la siguiente manera:

- A. Bienes y Servicios
- B. Renta
- C. Transferencias Corrientes
 - 1. Gobierno general
 - 2. Otros sectores
 - 2.1 Remesas de trabajadores
 - 2.2 Otras Transferencias

La conceptualización propiamente dicha que incluye el Manual de Balanza de Pagos (V Edición) y referida únicamente a movimientos corrientes y no a aquellos de capital o financiero, es la siguiente:

“Remesas de trabajadores comprende las *transferencias corrientes* realizadas por los emigrantes que trabajan en otra economía de las que se les considera residentes. (Un emigrantes es una persona que viaja a una economía y que permanece, o se prevé que permanezca en ella, durante un año o más.) A menudo, estas transferencias tienen lugar entre personas relacionadas entre ellas.....”

“Las remesas de un residente de una economía para financiar la estancia temporal en el extranjero de otro residente se consideran transacciones entre residentes de la misma economía, no transferencias.”

En la literatura sobre el tema es común encontrar conceptos más amplios que rebasan la definición arriba citada y que se refieren a aspectos tales como la calidad legal de la remesa (formales a través de mecanismos legalmente constituidos; o informales, como mercado negro y traslado en efectivo por viajeros), el tipo de remesa (transferencia en efectivo, pago por servicios -transporte aéreo, gastos de tratamientos en el exterior- y envío de bienes), así como contribuciones a obras comunales. Esos elementos de alguna manera no son captados plenamente en la definición utilizada, pudiendo de alguna manera subvalorar el registro y limitar la cobertura realizada, aunque ello no necesariamente compromete la calidad de análisis que se puede realizar a partir de los montos totales de remesas cuantificados.

a. Necesidad de un Concepto más amplio

Más específicamente, el concepto de registro que se tiene actualmente se encuentra limitado por cuanto no incluye:

Adquisiciones de bienes raíces o inversiones

Transferencias en especie

Dinero en efectivo trasladado directamente por los migrantes

Las definiciones más amplias pretenden capturar al menos los siguientes aspectos de las remesas:

i. La definición tradicional de transferencias corrientes, tal como la define el Manual de Balanza de Pagos (V Edición)

ii. Compensaciones temporales, operaciones bancarias de no residentes, adquisición de propiedades, pago de importaciones de residentes, y cobertura de gastos de viaje.

iii. Dinero en efectivo trasladado personalmente por el remitente o mediante canales informales, o especializados.

iv. Regalos en especie: vestuario, joyas, otros bienes de consumo

Al respecto y como ejemplo de los mecanismos informales y de bajo costo, es interesante consignar el sistema Hawala, que configura una trama compleja de relaciones difíciles de agrupar en una sola definición. Dicho sistema de transferencia es usado predominantemente en India, Pakistán y Bangla Desh, y está basado en relaciones de confianza, de tradición, familia, u origen geográfico. Facilita una transferencia inmediata de recursos para el beneficiario, en condiciones de eficiencia, bajo costo, anonimato, seguridad y ausencia de trámites burocráticos. Para el oferente del servicio no involucran una transferencia inmediata de recursos, pero facilita otro tipo de operaciones entre los participantes del sistema. Por su grado de anonimato y ausencia de registros es considerado como un mecanismo que puede dar cobertura a operaciones irregulares (Contrabando, juego y casinos, armas, corrupción, sobornos, tráfico humano, drogas y terrorismo), sin embargo, es un mecanismo además de efectivo, de bajo costo y que, precisamente por su capacidad de otorgar anonimato, es buscado activamente por migrantes que aún no reciben un estatus legal que les permita trabajar normalmente en el país al que migran. Una figura parecida al Hawala es utilizada por migrantes

centroamericanos, en la forma de “encomenderos”, quines fundamentan su actividad sobre lazos de confianza, nacionalidad, e incluso lazos de familia. Al igual que el Hawala, los encomenderos realizan operaciones en beneficio de los migrantes que van más allá de la simple transferencia de remesas, y que puede incluir desde acarreo de bienes, adelantos en efectivo o especie, acceso a facilidades bancarias sin costo alguno, etc.

3. Tendencias Globales de las Remesas Familiares

a. Migración

Los hechos relevantes indican que las remesas siguen un patrón definido por las corrientes migratorias mundiales, las cuales se han incrementado significativamente en los últimos 20 años en gran medida a partir de necesidades económicas de nacionales. Así, mientras que la migración para 1965 se estimó en unos 76 millones de personas, para el 2000 el flujo se había duplicado llegando a un nivel de 150 millones (Martin, 2001); la tendencia en la presente década es que la migración anual habrá de continuar, especialmente por motivos económicos. Por su lado, las remesas familiares de los migrantes se estimaron en más de US\$100,000 millones en el 2000 (Martin, 2001), siendo Latinoamérica el mayor receptor de remesas en el mundo, con más del 30% del total.

Los flujos de remesas están condicionados por la naturaleza de los flujos migratorios. El crecimiento de las migraciones ha sido significativo a partir de 1945, y se ha acelerado a partir de 1975. Según la Organización Internacional para las Migraciones (IOM), a principios de 2003 se estiman en 200 millones el total de personas que han emigrado de sus países; esa cifra es equivalente al 2.9% de la población mundial (Orozco, 2004).

La migración irregular o ilegal se ha desarrollado paralelamente, y aunque se trata de un fenómeno complejo y difícil de cuantificar se considera que es alimentada activamente alimentada por una “demanda económica” para el tipo de trabajo que proporcionan los migrantes

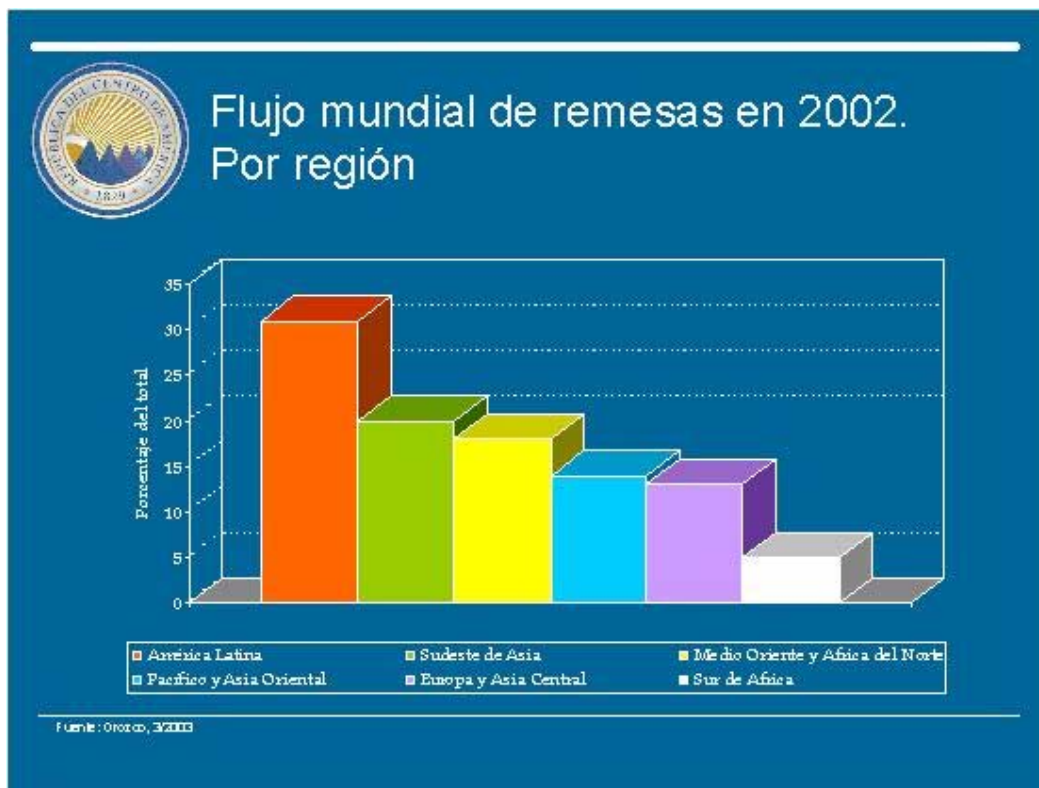
irregulares (Organización Internacional del Trabajo, 1999), y además se ha arraigado profundamente, así como organizada y controlada por intereses económicos y políticos.

Las causas que con mayor frecuencia se señalan para explicar los flujos migratorios se encuentran:

- Conflictos y desastres naturales
- Diferencias de salarios
- Mayor demanda de trabajo en países receptores de migración
- Mayor oportunidad de logro económico
- Mejoramiento del transporte internacional/redes de
- Agotamiento de los modelos de desarrollo /crisis económicas
- Persistencia de desigualdades sociales

Las perspectivas en cuanto a la migración regional se orientan a que habrá de continuar su tendencia al alza, así como la motivación seguirá siendo predominantemente económica.

b. Flujos de Remesas Familiares por Región



En 2002 se estimó un flujo total de US\$72,300 millones en remesas, de las cuales aproximadamente el 30% se canalizan hacia América Latina. En general, las remesas familiares se caracterizan por ser más estables en el tiempo y menos volátiles que otros flujos de capital externo; y aunque también son influenciadas por el ciclo económico, no son procíclicas y preservan su tendencia de crecimiento en el largo plazo. Asimismo, no están sujetas a las euforias y arrebatos derivados de condiciones propias de las expectativas del mercado, y suelen elevarse en tiempos de dificultad económica. (Ratha, 2002).

En general, a nivel mundial las principales fuentes de remesas son los Estados Unidos de América y Arabia Saudita. Otros países que generan importantes flujos de remesas son Alemania, Bélgica y Suiza.

c. Receptores de Remesas



Principales países receptores de remesas familiares, 2001

País	% del Total	País	% del Total
India	10.0	Jordania	2.0
México	9.9	El Salvador	2.0
Filipinas	6.4	R. Dominicana	2.0
Marruecos	3.3	Colombia	1.8
Egipto	2.9	Yemen	1.5
Turquía	2.8	Pakistán	2.0
Líbano	2.3	Brasil	1.5
Bangladesh	2.1	Ecuador	1.4

Fuente: D. Ratha, 2002

Por otra parte, en cuanto a los receptores más relevantes se encuentra primeramente la India, que recibe más remesas familiares, seguido de México y las Filipinas. En términos nominales, la región latinoamericana es la mayor receptora, pero en términos de proporción del PIB, lo es el sudeste de Asia.

En algunos casos, particularmente en África, las remesas familiares exceden los flujos combinados de inversión extranjera directa y asistencia oficial para el desarrollo. En todos los países, las remesas exceden holgadamente los flujos oficiales de ayuda.

La tendencia se ha mantenido creciente a lo largo del período señalado, e independientemente del ciclo económico de los países anfitriones de inmigrantes. La recuperación de la economía norteamericana hace más probable la continuación de la tendencia observada.

d. Países Origen de Remesas



Principales países fuentes de remesas familiares, 2001

País	% del Total	País	% del Total
Estados Unidos	28.4	Italia	2.6
A.Saudita	15.1	Japón	2.3
Alemania	8.2	España	2.2
Bélgica	8.1	Kuwait	1.8
Suiza	8.1	Oman	1.5
Francia	3.9	Holanda	1.5
Luxemburgo	3.1	Bahrein	1.3
Israel	3.0	Inglaterra	1.3

Fuente: D. Poiré, 2007

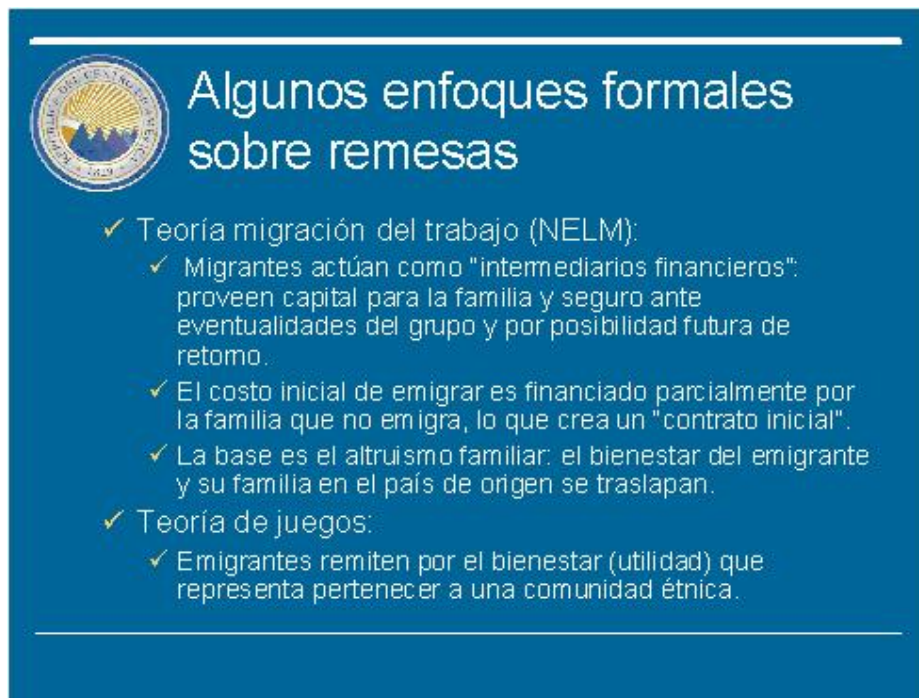
Estados Unidos de América es el país del cual se origina la mayor parte de las remesas familiares, con 28.4% en 2001, seguido de Arabia Saudita con 15.1%, para el mismo año.

De manera combinada, la Unión Europea remitió el 31.6% del total de las remesas de 2001.

En América Latina, Argentina, Chile, y Venezuela también generan flujos de remesas hacia países vecinos; Costa Rica, aunque receptor neto en menor escala de remesas familiares, es también generador importante de las mismas, particularmente de nicaragüenses.

4. Porqué se efectúan las Remesas

Existen diversos enfoques para comprender la naturaleza e interrelaciones de las remesas familiares. Los principales desarrollos se asocian a la NELM (New Economics of Labor Migration), visión de economía del trabajo que integra elementos relacionados con la migración. Los modelos pretenden una racionalización económica de los motivos por los que los migrantes remesan, destacando la noción de seguro, y de financiamiento de inversión local.



The slide features a blue background with a white border. In the top left corner is the circular logo of the Inter-American Development Bank (IDB), which includes a sun and mountains. To the right of the logo, the title 'Algunos enfoques formales sobre remesas' is written in white. Below the title, there is a bulleted list of points, each starting with a white checkmark. The text is white and clearly legible against the blue background.

Algunos enfoques formales sobre remesas

- ✓ Teoría migración del trabajo (NELM):
 - ✓ Migrantes actúan como "intermediarios financieros": proveen capital para la familia y seguro ante eventualidades del grupo y por posibilidad futura de retomo.
 - ✓ El costo inicial de emigrar es financiado parcialmente por la familia que no emigra, lo que crea un "contrato inicial".
 - ✓ La base es el altruismo familiar: el bienestar del emigrante y su familia en el país de origen se traslapan.
- ✓ Teoría de juegos:
 - ✓ Emigrantes remiten por el bienestar (utilidad) que representa pertenecer a una comunidad étnica.

Los mayores desarrollos se vinculan a la NELM, por New Economics of Labor Migration. Los modelos encontrados diferencian por zona de residencia en los Estados Unidos, particularmente, sexo, raza u origen, así como nivel educativo, en cambio otros han encuestado a migrantes que retornan a su país de origen. Entre los resultados relevantes se encuentran:

- ✓ Las remesas no se incrementan si el emigrante recibe transferencias públicas en país de trabajo. (Taylor 2000)

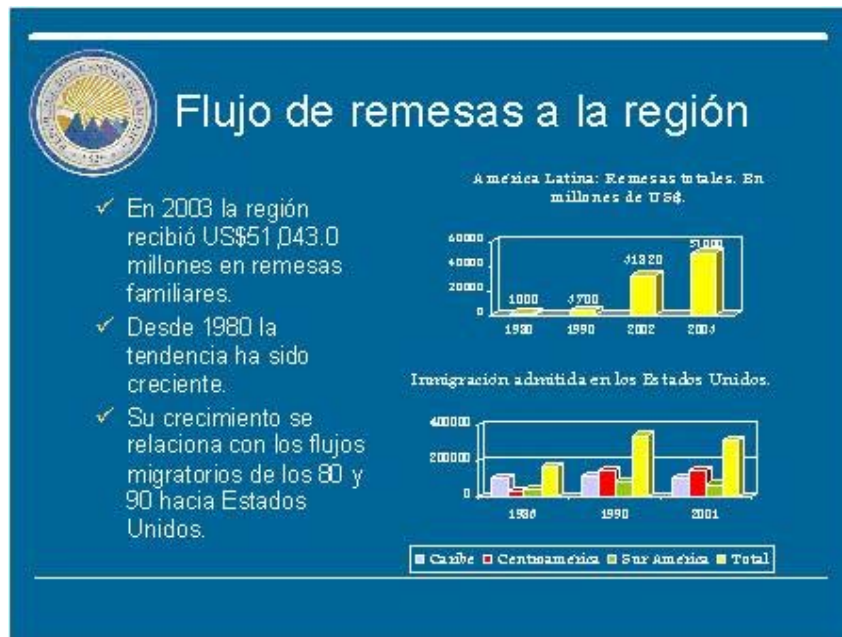
- ✓ En Los Ángeles, Estados Unidos, la comunidad salvadoreña tiende a remitir más que otras comunidades étnicas (Menjívar, 1998)
- ✓ Entre la comunidad nicaragüense, los más educados son los que menos remesas efectúan. (Funkhouser, 1995)
- ✓ Comparaciones entre salvadoreños y nicaragüenses indican que los primeros tienen una mayor propensión a remitir que los segundos (Funkhouser, 1995)
- ✓ Los Dominicanos tienden a remitir más que sus contrapartes de América Central (NALEO, 1998)
- ✓ Aprendizaje del Inglés está positivamente correlacionado con las remesas, en tanto que naturalización lo está inversamente (DeSipio, 2000)
- ✓ Entre más reciente es el arribo del emigrante al país de destino, mayor es la probabilidad de que efectúe remesas; los guatemaltecos son el grupo inmigrante más reciente que más remite (DeSipio, 2000).

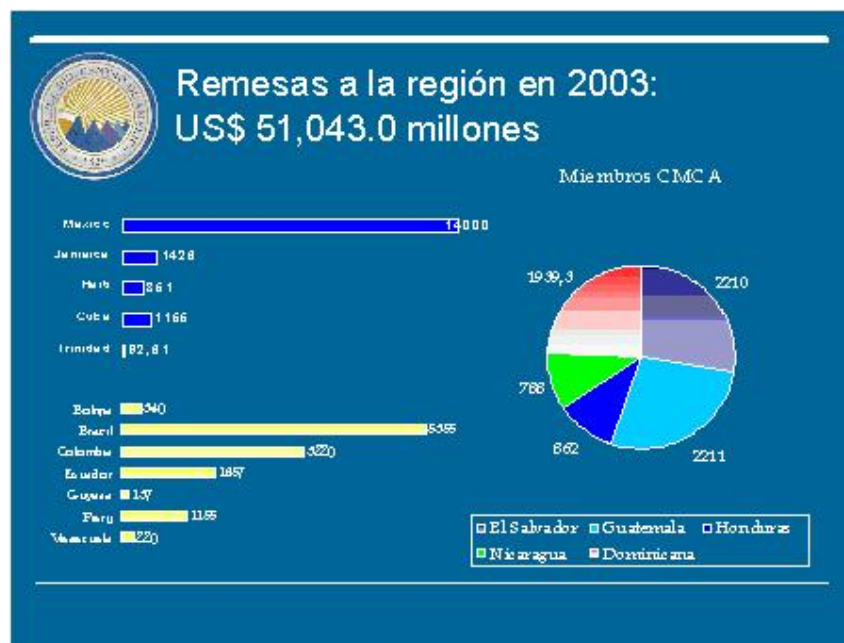
Asimismo, se ha encontrado que las transferencias internas recibidas por los migrantes en Estados Unidos por concepto de seguridad social, y devolución de impuestos de renta, no son fuente significativa de alimentación de remesas. Finalmente, hay evidencia de que entre mayor sea la integración local, ya sea a las estructuras propias de los Estados Unidos, o a las creadas por iglesias o HTA (“hometown association”), menor será el volumen de remesas.

5. Niveles de Remesas en América Latina

A fines de 2003, la región recibió aproximadamente US\$ 51,043 millones en remesas familiares, 60% por encima del nivel del 2002, de US\$31, 820 millones. La tendencia dominante es la creciente, que se puede visualizar claramente desde 1980, y se relaciona principalmente con los flujos

migratorios de los 80 y 90 hacia Estados Unidos. El fenómeno de las remesas parece intensificarse en los 90's, y no se percibe un menor dinamismo en el presente; por el contrario, la tendencia se mantiene alcista y es admisible esperar que la continuará, pese al crecimiento de las restricciones en Estados Unidos debido. De mantenerse las tendencias de crecimiento observadas, para finales de la presente década la región entera estaría percibiendo aproximadamente los US\$100,000 millones.





En la región, México es el principal receptor de remesas, cerca de US\$14,000 millones en el 2003; y también el país con mayor tradición migratoria hacia los Estados Unidos. En América del Sur, Brasil y Colombia son los principales receptores de remesas, con niveles de US\$5,355 y US\$3,220 millones en 2003, respectivamente. Venezuela, aunque también receptor, en términos netos es un generador de remesas. Asimismo, las fuentes de remesas se encuentran más diversificadas, incluyendo Europa y Japón.

En el caso de América del Norte y Centroamérica, la mayor parte de las remesas provienen de los Estados Unidos. Salvo en el caso de la República Dominicana, que tiene una importante emigración hacia España y otros países europeos.

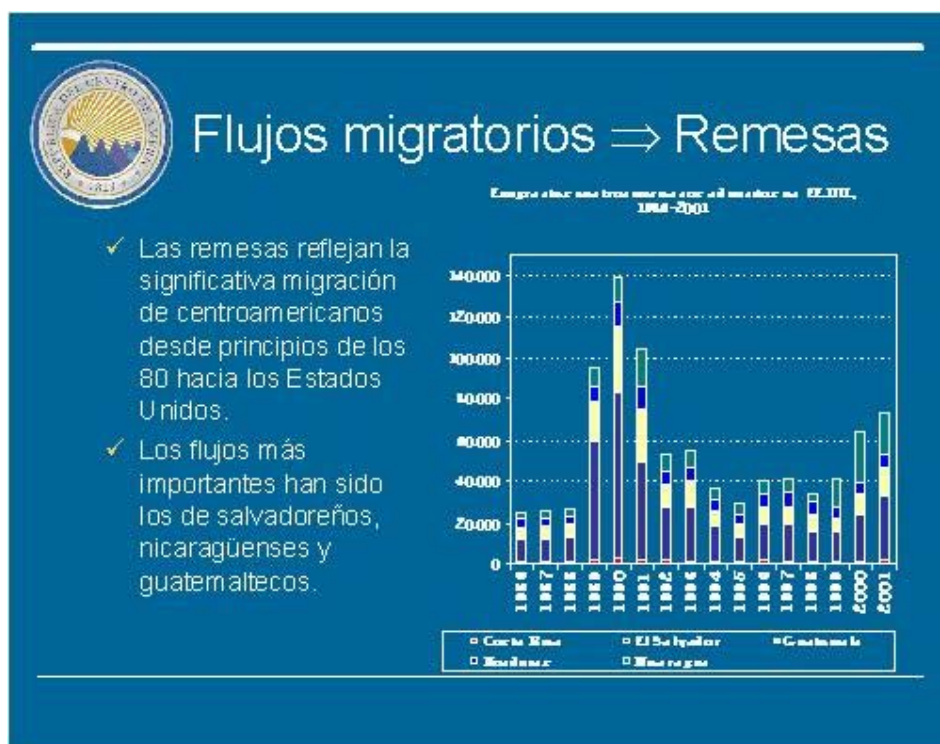
En América Central, el principal receptor ha sido El Salvador; mientras que Guatemala y Honduras presentan cambios dramáticos en los años recientes, especialmente una aceleración en la tendencia. A finales del 2003 el nivel de remesas recibidas por Guatemala fue virtualmente el mismo que El Salvador, y se espera que en 2004 éste país sea

desplazado por Guatemala como principal receptor de remesas en la región del CMCA.

6. Remesas en Centroamérica

a. Migración

En Centroamérica no se puede separar el fenómeno migratorio de las remesas. Los nacionales de países en conflicto han sido los que han presentado el mayor flujo migratorio, pero en la década de los 90's el motivo económico ha sido el más relevante. La CEPAL indica que ello es reflejo del agotamiento del modelo y del impulso que generó el proceso de pacificación



Aunque Costa Rica no presenta importantes flujos migratorios hacia los Estados Unidos, sí existen flujos importantes, particularmente de las zonas afectadas por la crisis del café en la zona de Los Santos.

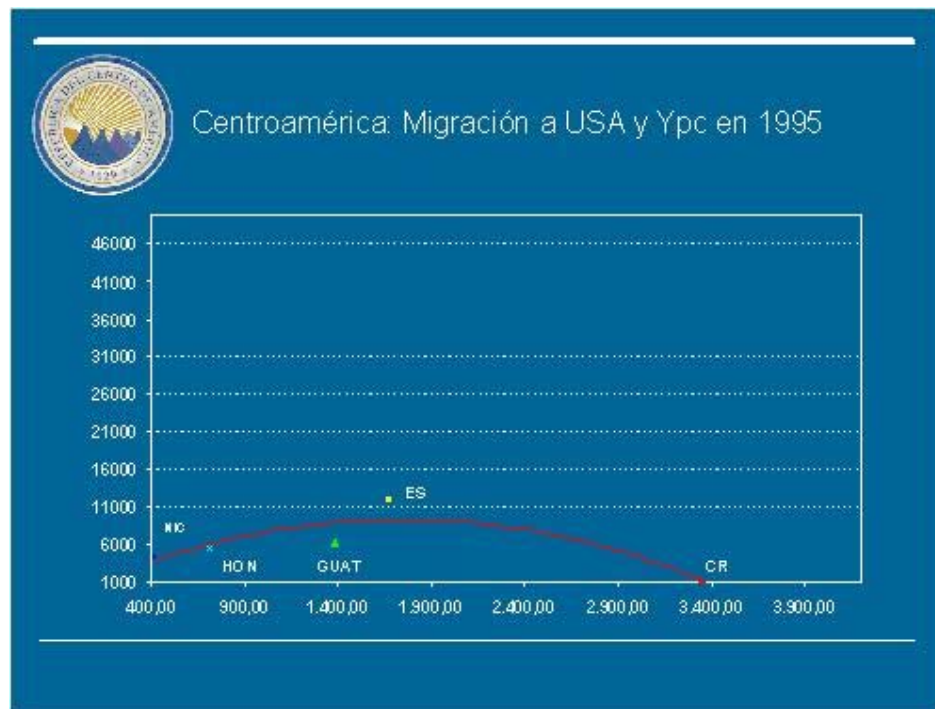
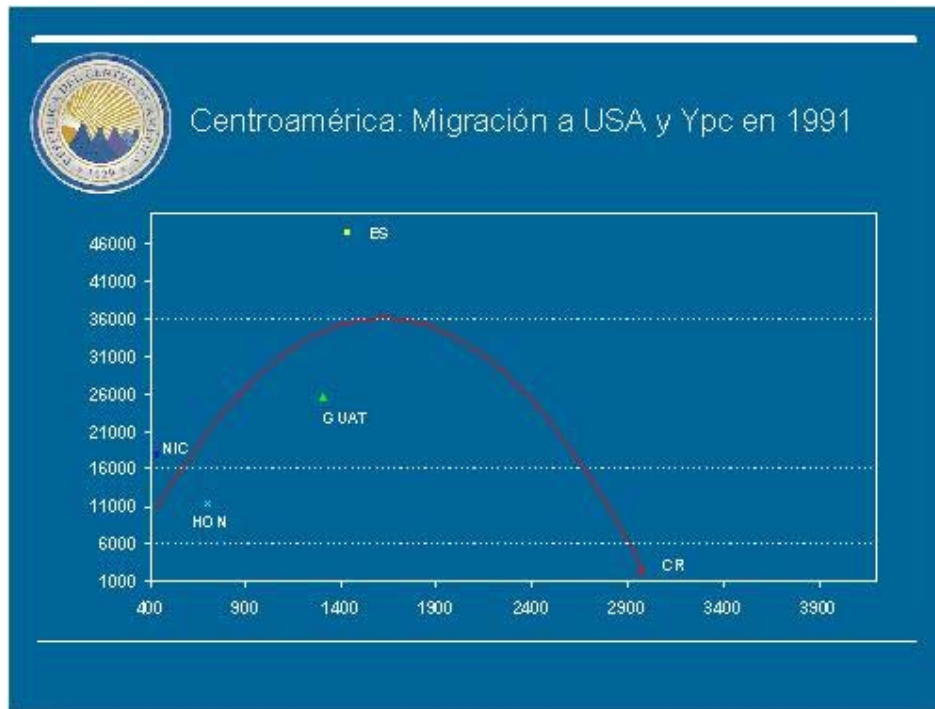
Los guatemaltecos y hondureños presentan un ritmo creciente de migración hacia los Estados Unidos en los últimos años de la pasada década y ello hace suponer que en los próximos años se justificará un

importante aumento en el monto de remesas que esos países habrían de recibir.

Es importante indicar que ha habido otros flujos intrarregionales, siendo el más significativo en años recientes el de nicaragüenses hacia Costa Rica, y que se estima entre 300 y 450 mil. Otro movimiento migratorio importante es el que ocurre entre Guatemala y México (Chiapas), e históricamente se encuentra migración salvadoreña hacia Australia y Suecia dentro de programas auspiciados por la OIM y otros.

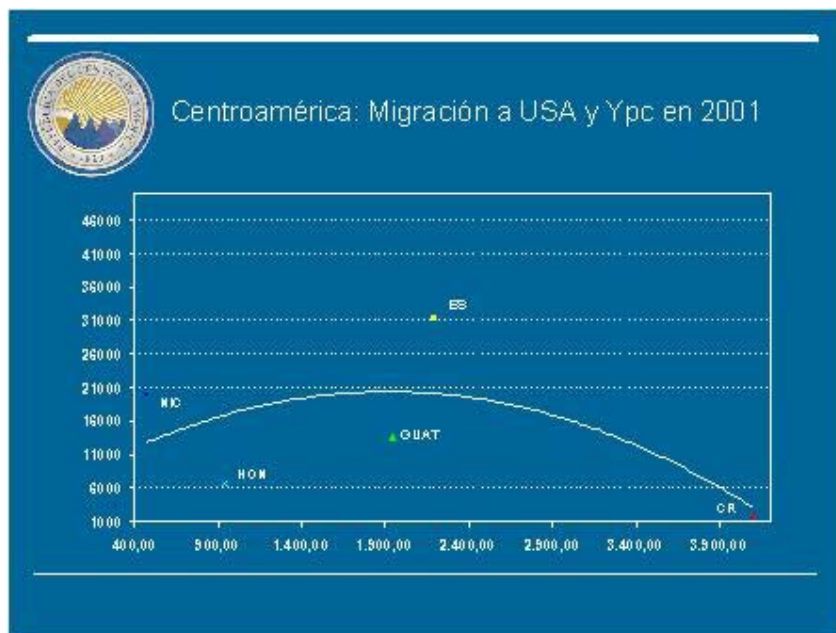
Hay evidencia reciente de una creciente migración nicaragüense hacia Guatemala, según lo indicado por la oficina de TICA Bus en San José, cuando se les preguntaba el costo de las encomiendas entre Nicaragua y Costa Rica; así como de empresas de transporte entre El Salvador y Guatemala.

Desde una perspectiva formal, es deseable que la migración presente una estrecha relación con el comportamiento del ingreso per cápita de los países. Así, entre más bajo es el ingreso per cápita, menor será la migración, debido a que posiblemente su bajo nivel no logre cubrir los costos de traslado entre países; en la medida que el ingreso de las personas mejore, la probabilidad de salida será creciente, hasta un nivel tal de ingreso per cápita, donde los habitantes encontrarán preferible no emigrar hacia otros países con ingresos similares o inferiores; ello se mostraría gráficamente como una joroba, la cual se iría suavizando en el tiempo, hasta que se convierta en una línea horizontal.



En las dos gráficas anteriores se observa que el comportamiento fue el deseable entre 1991 y 1995, pues se redujo la emigración, a la vez que se elevó el ingreso per cápita. No obstante, para el 2001 la tendencia era

preocupante pues la forma de la gráfica reflejaba un repunte en la emigración, particularmente de El Salvador.



b. Niveles de Remesas en CA y RD

Las remesas familiares han desplazado desde 1988 otras formas de transferencias en la región, y se han constituido en la parte más significativa de las transferencias totales de la región.

En los 80's, el origen dominante fue el de las transferencias oficiales, propias de la ayuda que recibió la región en ese período turbulento. En los 90's las remesas fueron creciendo en importancia, hasta que desplazaron completamente a las oficiales. En conjunto, tanto las remesas como la asistencia oficial han mantenido un importante flujo de divisas hacia la región.

Dos elementos se destacan en el período: Los principales receptores han sido la República Dominicana y El Salvador; y el notable crecimiento de las remesas hacia Guatemala en 2002.



Evolución anual de las remesas familiares a Centroamérica y República Dominicana, 1990-2003.

Millones de US\$

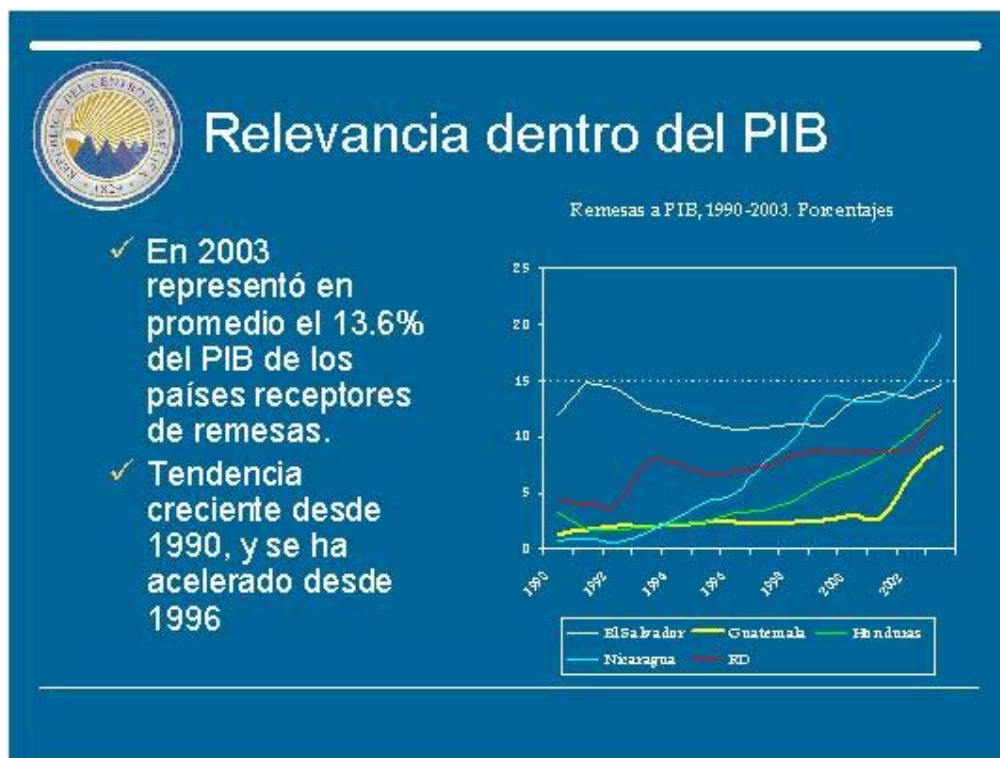
País	1990	1991	1992	1993	1994	1995	1996	1997	1998	1999	2000	2001	2002	2003
El Salvador	545	790	858	864	963	1061	1087	1200	1338	1374	1751	1920	2111	2210
Guatemala	78	154	203	217	270	350	375	408	456	466	563	592	1689	2211
Honduras	76	54	59	60	75	94	128	160	220	320	410	534	770	862
Nicaragua	10	15	10	25	50	75	95	150	200	300	320	610	759	788
R.D.	298	311	347	730	801	795	914	1089	1326	1519	1689	1808	2206	2164

Fuente:(Orozco, 2004)

En solamente 14 años la región recibió cerca de US\$50,000 millones en remesas. Su efecto es indiscutible en cuanto a servicios financieros, el turismo hacia la región por parte de los emigrantes, y el creciente comercio de productos étnicos. Los servicios de transporte aéreo internacionales –desde correo, carga aérea y redes de tráfico– se han dinamizado y fortalecido. La industria aérea ha atravesado un período difícil en los 90’s, particularmente después de 9-11; sin embargo la industria aérea regional parece haberse consolidado, gracias a la mayor inelasticidad de la demanda que enfrentan.

Como proporción del producto interno bruto (PIB), las remesas han crecido en importancia en toda la región. El mayor peso dentro del

producto se observa para El Salvador y Nicaragua. Junto con Honduras, esos países reciben al menos más del 10% del PIB en remesas.



Como promedio para la región, en 2003 las remesas excedieron las exportaciones totales de bienes (FOB), las economías de la RD y ES son las que más presionan a ese alto promedio. En estos países el peso de las remesas excede el valor total de las exportaciones totales de bienes (FOB) desde 1998 y muestran una tendencia creciente.



Cuando se observa el comportamiento individual de las remesas por país, el caso más llamativo es el de Guatemala, cuyo valor creció significativamente en 2002 y 2003. Entre los factores que explican ese comportamiento se cuenta:

1. Mejoramiento del registro. Hay evidencia de un patrón similar en países asiáticos, particularmente luego del 11 de septiembre del 2001.
2. Mejor ordenamiento regulatorio interno en Guatemala, que permite operaciones activas/pasivas en monedas extranjeras desde 2001.

3. Registro y operaciones que antes eran registradas en El Salvador, ahora lo hacen en Guatemala en virtud del mejoramiento de condiciones regulatorias y cambiarias en éste.

4. Incremento de la emigración guatemalteca hacia los Estados Unidos.

5. Evidencia empírica indica que los guatemaltecos de la región de Los Ángeles, California, tienden a remesar más que otras nacionalidades.

7. El Contexto Microeconómico

El enfoque microeconómico se orienta en al menos las tres siguientes direcciones: Los mecanismos de envío y sus costos; los medios para la utilización productiva de las remesas; y la función de organizaciones de migrantes.

Con relación al mecanismo de envío, mayoritariamente las remesas se canalizan a través de medios electrónicos. En efecto, en México y la América Central, al menos el 90% de las remesas se canalizan por ese medio, independientemente de que la forma institucional de traslado de la remesa sea por medio de un banco o un servicio especializado –remesero o encomendero, correo, etc.–, es decir, las remesas se canalizan por medio de mecanismos establecidos por instituciones financieras.

En la región persisten otros métodos que canalizan remesas en efectivo, junto a bienes y otros servicios para el receptor de remesas. En el caso de El Salvador, hay evidencia de que el rol del remesero sigue siendo elevado por parte de los que remesan.

La operativización de los mecanismos de traslado de remesas se concentra en empresas privadas especializadas en la transferencia de remesas. Estas poseen la ventaja de ser sumamente eficientes, de bajo costo, y por lo general prestan otro tipo de servicios al emigrante y sus beneficiarios, tales como transporte de bienes, concesión de adelantos de dinero, servicio a domicilio, facilidad de comunicación, mejores tasas de

cambio al momento de pagar la remesa. En El Salvador los bancos comerciales participan activamente en el mercado de remesas y cuentan con agencias de captación en las principales zonas de residencia de emigrantes (Agrícola, Cuscatlán, Comercio y Salvadoreño), mientras que otros lo hacen por medio de Western Union (BFA e Hipotecario); por el sector privado Gigante Express maneja la red de distribución más grande, y que incluye a Guatemala. En Nicaragua, y Guatemala Western Union es el proveedor de servicios más importante, pero en el primero se aprecia la creciente participación de Banco Uno, Banco Nacional de Costa Rica, y Correos de Costa Rica.

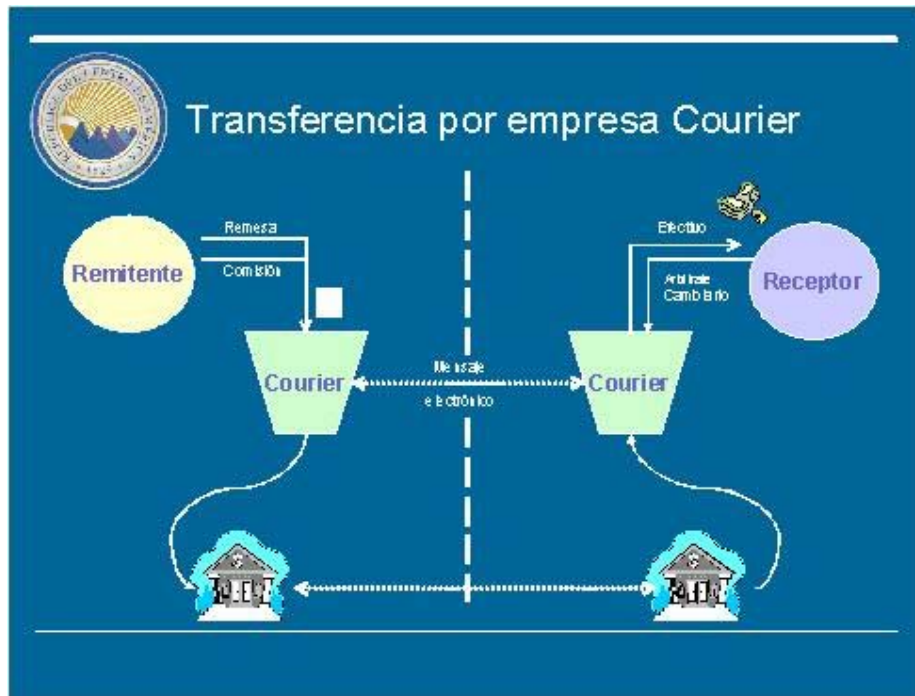
Los bancos más activos en el trasiego de remesas se encuentran en México y El Salvador. Estos tienen presencia física en los Estados Unidos, ya sea como bancos con derecho a captación y envío de remesas únicamente, o mediante acuerdos de corresponsalía.

México negoció con la Reserva Federal de Atlanta un convenio para enlazar los sistemas de pago de bajo valor, que permite que el costo de envío electrónico se reduzca a \$0.60 por transacción, independientemente del monto a enviar. (R.del Vilar, Banco de México). En la actualidad México ya presenta costos unitarios muy bajos y diversificados de transferencia de remesas familiares en la región.




Otro mecanismo utilizado se refiere a la figura del “encomendero”, la cual es una forma muy utilizada en Centroamérica y México. Además de que preserva el anonimato de la transacción, facilita el trasiego de bienes, ofrece servicios de anticipos a receptores de remesas, y suele entregar el dinero en efectivo.

En El Salvador, se estima que la relevancia de este mecanismo es quizá más importante que el propio de los bancos, ya que su eficacia reside en el anonimato y discrecionalidad, los lazos de confianza existentes, y el buen servicio que han prestado los encomenderos.



Otro mecanismo relevante en el mercado de remesas se refiere a las empresas remesadoras (también conocidas como “couriers”), las cuales poseen una red de intercambio local conectada con otra, principalmente en los centros de mayor concentración de emigrantes.

Sus servicios los cobran mediante comisiones porcentuales fijas o variables según el monto de la remesa, en adición a la ganancia potencial por tipo de cambio. Suplen servicios adicionales, como entrega en puerta, entregas anticipadas y urgentes, servicios de mensajería y correo electrónico, facilidades de servicio telefónico (en México algunas empresas obsequian tarjetas telefónicas a sus clientes en Estados Unidos). El mecanismo de traslado de recursos es mediante transferencia electrónica.



Correo: "Dinero Seguro" del Servicio Postal de los Estados Unidos

- ✓ Servicio en México, por intermedio de Bancomer.
- ✓ La transferencia cuesta aproximadamente el 10% de la remesa y está disponible al receptor 15 minutos más tarde.
- ✓ El programa entrega adicional y gratuitamente una tarjeta telefónica de 3 minutos para que el remitente notifique la orden de pago.

Un caso de manejo eficiente de mecanismos de traslado de remesas lo logró el banco mexicano Bancomer, el cual negoció un acuerdo con el servicio postal de los Estados Unidos, que ha permitido reducir los costos de transferencia, tanto por sus tarifas, como por la presión competitiva a la que somete al resto de proveedores. En adición a la seguridad y conocimiento del mercado y los clientes, puede ser utilizado desde las oficinas de correo de los Estados Unidos, y el despacho es en tiempo cero (t=0).

En cuanto a los costos de remisión, se encuentran los siguientes niveles promedios a febrero del 2004:



Costo de remisión, febrero 2004

	% de Remesa	% de Remesa de US\$200
El Salvador	4.74	5.75
Guatemala	6.69	7.26
Honduras	6.70	7.30
Nicaragua	6.93	6.93
R. Dominicana	11.32	11.30
México	4.40	7.32
Ecuador	4.53	5.36
Promedio L.A.	7.48	7.90

Los costos de remisión más bajos se encuentran en México, Ecuador y El Salvador; los cuales son también los sistemas más abiertos y competitivos en la región en materia de remesas.

La evidencia indica que es posible reducir mediante competencia el costo de las remesas, y ello puede constituirse en un incremento directo de la remesa que recibe el beneficiario. Se considera que este es un mecanismo para elevar indirectamente el monto de las remesas que se reciben, o bien para reducir la presión sobre el emigrante, el cual dispondrá de mayores recursos que puede dedicar a su propio consumo, o educación.

México estima que los costos se pueden reducir hasta \$0.60 por envío, si participan los bancos centrales más activamente; en una estimación gruesa e hipotética con datos de 2002, unos US\$1500 millones serían el costo anual de remesar US\$10 mil millones a México.

En el caso de El Salvador, una reducción hipotética del 50% en el costo de las remesas permitiría allegar recursos hasta por US\$53 millones a los beneficiarios. En Guatemala, una misma reducción elevaría en unos US\$60 millones los beneficios, mientras que en Honduras sería de un poco más de US\$20 millones. En Nicaragua los beneficios pudieran alcanzar los US\$20 millones, y la R. Dominicana hasta los US\$85 millones.

Utilizando datos de Orozco se construyó el gráfico de radar comparativo de costos de remisión de remesas para la región. En los casos de Cuba, Haití y Jamaica se reconocen patrones monopólicos en los mecanismos de transferencia de las remesas. Esas mismas estructuras dificultan la introducción de mayor competencia, pero también contribuyen los sistemas financieros rígidos y controlados.



Finalmente, desde la perspectiva del usuario, se debe recordar que para el remitente el monto de una remesa es inferior al sacrificio que debe realizar en su propio consumo o inversión/ahorro. En la medida que su sacrificio personal sea alto, se limita su inserción en la sociedad receptora, así como limita el potencial de crecimiento futuro.

El perfil socioeconómico del remitente centroamericano es el de una persona con bajo nivel educativo, de origen predominante rural, muy circunscrito o atado a grupos nacionales locales –que pueden proteger su anonimato mientras resida ilegalmente– y en general de bajos ingresos y dedicado a tareas de servicio en la sociedad receptora. Se señala también un limitado acceso a servicios bancarios plenos.

Por ello, la reducción en el costo de transferencia de las remesas se ve como un mecanismo de mejorar su nivel de ingreso disponible. La reducción de las tarifas de traslado es vista como el mejor y más directo mecanismo para mejorar la posición de ambos, remitente y receptor.

8. Casos de Usos Productivos de las Remesas

a. Remesas Colectivas

Se denominan así genéricamente, pues abarcan varias formas; la que describe la lámina es más bien una donación. También toma la forma de una remesa colectiva entregada a un remesero cuando hay reducción en el costo de la tarifa cobrada, ya sea por el monto, o bien porque el destino es cercano geográficamente y reduce los costos de entrega al remesero. Por ejemplo, las sociedades de inmigrantes en Estados Unidos organizan canastas de remesas para proyectos específicos en sus países de origen. Se seleccionan proyectos como: Construcción aulas escolares, adquisición de implementos escolares, compra de ambulancias, reparaciones en edificios públicos o religiosos.

b. México: Plan Tres por Uno

El programa es relativamente nuevo y no se conoce la efectividad del mismo. Sin embargo, es un mecanismo útil que proporciona recursos de contrapartida a iniciativas locales. En otros países se vincula a financiamiento del FOMIN. Es un Programa piloto iniciado en agosto de 2001 en tres estados del norte del país. Funciona sobre la base de que por cada dólar de remesa colocado en un fondo de desarrollo, el gobierno estatal y el federal aportan dos adicionales. Los recursos se usan en obras físicas de desarrollo comunal, financiamiento de microempresas, becas estudiantiles, y capacitación especializada.

c. México: Nacional Financiera-FOMIN

Este es el caso del apoyo de BID-FOMIN de crear recursos de contrapartida a las remesas utilizadas en proyectos específicos. Se sabe que El Salvador está desarrollando una iniciativa similar. Es un programa piloto con Nacional Financiera de México, realizado con apoyo del FOMIN, que otorga recursos no reembolsables para complementar los aportes locales que son financiados con remesas familiares y canalizados directamente a pequeña y mediana empresa, proyectos comunales de

desarrollo, y proyectos que involucren a la comunidad, sus autoridades y empresas.

d. Ecuador – FOMIN

Un flujo considerable de la migración ecuatoriana se orienta hacia España. El acuerdo ha sido entre cooperativas del Ecuador y España, lo que ha permitido crear una red muy amplia de captación y distribución en ambos países. El mecanismo ha sido efectivo hasta ahora, y canaliza remesas de ecuatorianos en España. Es un proyecto conjunto con Banco Solidario de Ecuador y Caja Madrid de España y tiene como plataforma un sistema de captación en España y transferencia de bajo costo a Ecuador, donde se canaliza mediante una red local de cooperativas.

e. Brasil – FOMIN

Este es el caso de los migrantes brasileños de origen japonés al Japón. Es un desarrollo conjunto con Banco do Sul y corporación oficial de apoyo a la pequeña empresa, de un fondo de US\$10 millones. Apoya a empresas iniciadas por emigrantes brasileños de origen japonés que regresan luego de 3-5 años de trabajo en Japón. Se estima que hay 250 mil brasileños en Japón, que remesan anualmente US\$1,500 millones.