



# Reporte Mensual de Tipo de Cambio Efectivo Real





Secretaría Ejecutiva  
Consejo Monetario Centroamericano

## ÍNDICE DEL TIPO DE CAMBIO EFECTIVO REAL (ITCER)

Periodo de referencia Diciembre 2000=100  
Ponderaciones móviles

REPORTE CORRESPONDIENTE AL MES DE

Agosto 2021

### CONTENIDO:

#### Índices de Precios

#### Tipos de cambio (moneda nacional por US\$)

#### ITCER (incluye efecto tipo de cambio y efecto precio)

- Global
- Resto del Mundo
- Región CAPARD
- Bilateral con USA

#### Gráficos

- ITCER Global, Resto del Mundo, CAPARD y Bilateral
- Efecto Precio y Efecto Tipo de Cambio

#### Metodología

**Nota:** Las ponderaciones del aporte de los socios comerciales al total del comercio de cada país para 2019, están con base a la última información disponible de 2017, provenientes de la biblioteca electrónica del Fondo Monetario Internacional; por lo tanto, los datos estimados del ITCER de enero de 2019 están sujetos a cambios.

#### ADVERTENCIA

El Consejo Monetario Centroamericano y su Secretaría Ejecutiva autorizan la reproducción total de los gráficos y cifras de esta publicación, siempre que se mencione la fuente. No obstante, no asumen responsabilidad legal alguna o de cualquier otra índole, por la manipulación, interpretación personal y uso de dicha información.

Derechos Reservados © 2019











GRÁFICOS 2014-2021

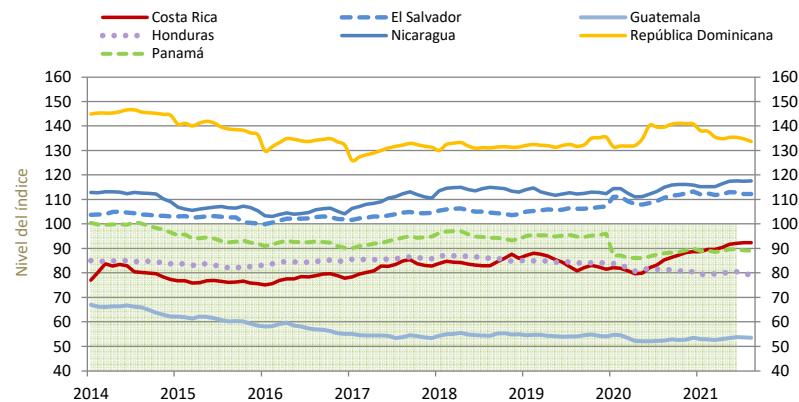
Valores sobre 100 indican depreciación real de la moneda respecto a diciembre del año 2000

ITCER GLOBAL

Diciembre 2000=100

Variación Interanual al mes de Agosto 2021  
GLOBAL

Costa Rica	↑	8.36%
El Salvador	↑	1.33%
Guatemala	↑	2.41%
Honduras	↓	-2.58%
Nicaragua	↑	2.32%
República Dominicana	↓	-4.24%
Panamá	↑	1.26%



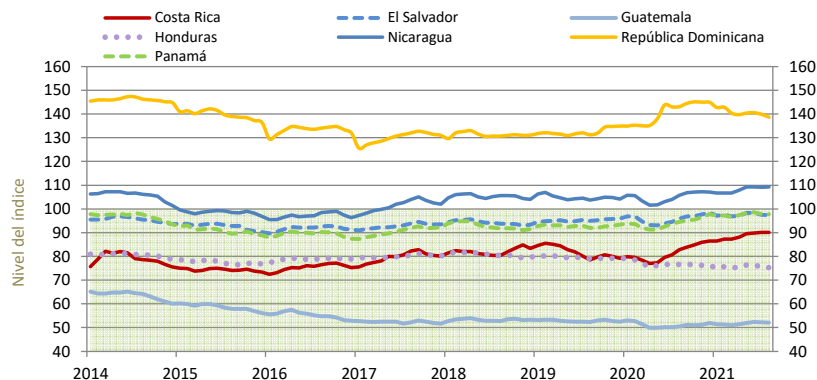
Fuente: Cálculos de la Secretaría Ejecutiva del Consejo Monetario Centroamericano

ITCER con el RESTO DEL MUNDO

Diciembre 2000=100

Variación Interanual al mes de Agosto 2021  
RESTO DEL MUNDO

Costa Rica	↑	8.75%
El Salvador	↑	1.58%
Guatemala	↑	3.03%
Honduras	↓	-1.92%
Nicaragua	↑	3.23%
República Dominicana	↓	-3.11%
Panamá	↑	3.42%





GRÁFICOS 2014-2021

Valores sobre 100 indican depreciación real de la moneda respecto a diciembre del año 2000

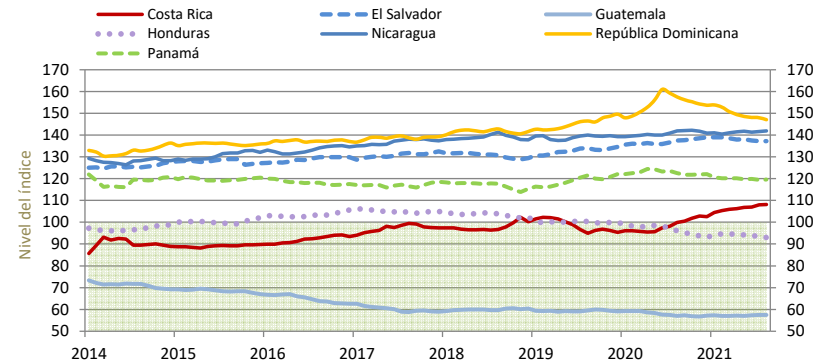
ITCER con la REGIÓN CAPARD

Diciembre 2000=100

Variación Interanual al mes de Agosto 2021

REGIÓN CAPARD <sup>3/</sup>

Costa Rica	↑	8.24%
El Salvador	↓	-0.20%
Guatemala	↑	0.82%
Honduras	↓	-3.09%
Nicaragua	↑	0.08%
República Dominicana	↓	-6.66%
Panamá	↓	-2.39%



Fuente: Cálculos de la Secretaría Ejecutiva del Consejo Monetario Centroamericano

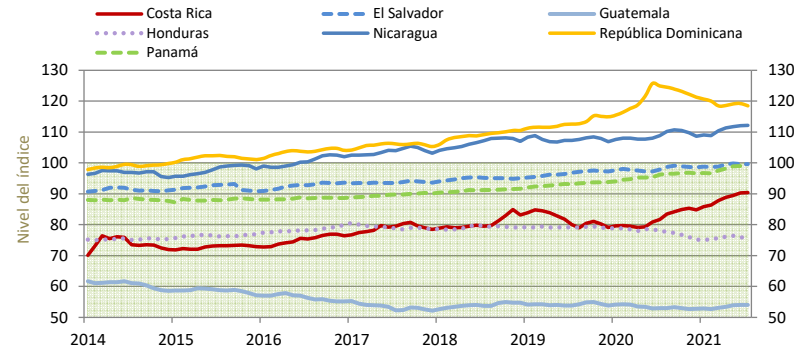
ITCER BILATERAL con USA

Diciembre 2000=100

Variación Interanual al mes de Agosto 2021

BILATERAL

Costa Rica	↑	8.40%
El Salvador	↑	0.92%
Guatemala	↑	1.99%
Honduras	↓	-2.47%
Nicaragua	↑	1.83%
República Dominicana	↓	-4.84%
Panamá	↑	2.79%



## SECRETARÍA EJECUTIVA

La metodología utilizada para el cálculo del ITCER corresponde a un Índice de Laspeyres modificado con ponderaciones móviles, dado por la siguiente expresión:

$$ITCER_{Mt} = \frac{\prod_{j \neq i}^N \left( \frac{TCN_{jt}/TCN_{j0}}{IPC_{jt}/IPC_{j0}} \right)^{w_{j[(t-1)+(t-2)]/2}}}{\left( \frac{TCN_{it}/TCN_{i0}}{IPC_{it}/IPC_{i0}} \right)} \times 100$$

Donde el término  $w_{j[(t-1)+(t-2)]/2}$  corresponde a las ponderaciones móviles, de tal forma que para el periodo  $t$  se usa el promedio simple de las ponderaciones en  $(t-1)$  y  $(t-2)$  para cada país  $j$ . Dichas ponderaciones reflejan el aporte de cada socio comercial al total del comercio de cada país. El año de referencia se establece en diciembre del 2000.

El ITCER es construido con base en informaciones del tipo de cambio nominal (TCN) y del Índice de Precios al Consumidor (IPC) suministrados por cada país. Al tener los países de la región CAPARD (Centroamérica, República Dominicana y Panamá) relaciones comerciales entre ellos y con varios países fuera de la región, entre los cuales el de mayor peso es Estados Unidos de América (EEUU), la SECMCA calcula cuatro tipos diferentes de ITCER:

- Global: compuesto por la mayor cantidad posible de socios comerciales de cada país, conforme se detalla en la tabla 1;
- Región CAPARD: incluyendo a los países de Centroamérica, República Dominicana y Panamá;
- Resto del Mundo: frente a todos los socios comerciales, salvo los de la región CAPARD;
- Bilateral: solo con EEUU.

Estos cálculos se realizan para cada uno de los países centroamericanos, República Dominicana y Panamá.

Para el quinquenio 2011-2015, la cobertura alcanzada para cada país es bastante alta, como se detalla en la siguiente tabla:

Tabla 1: canasta de países y ponderaciones absolutas – promedio 2011-2015

	CR	SV	GT	HN	NI	DO	PA	Promedio
Estados Unidos	43.39%	41.60%	38.47%	40.15%	25.43%	43.23%	24.50%	36.68%
Zona Euro	10.03%	4.47%	6.24%	10.21%	5.37%	7.44%	9.30%	7.58%
México	5.13%	5.16%	8.70%	5.03%	8.10%	3.96%	4.15%	5.75%
Japón	2.15%	1.30%	1.66%	1.07%	1.96%	1.29%	2.21%	1.66%
Canadá	0.98%	0.73%	1.00%	0.83%	3.27%	2.74%	1.10%	1.52%
China	9.28%	6.29%	7.19%	6.43%	8.67%	8.74%	8.94%	7.93%
Brasil	1.33%	1.14%	0.94%	0.85%	1.39%	1.74%	1.32%	1.24%
Colombia	1.52%	1.21%	2.15%	1.93%	0.32%	1.84%	3.14%	1.73%
Corea del Sur	1.30%	1.18%	2.03%	0.92%	1.14%	0.90%	2.99%	1.49%
Haití	0.00%	0.00%	0.00%	0.00%	0.00%	5.15%	0.00%	0.74%
Costa Rica		3.25%	3.36%	3.46%	6.59%	1.02%	4.25%	3.65%
El Salvador	1.87%		7.23%	6.16%	5.75%	0.32%	0.95%	3.71%
Guatemala	3.09%	10.85%		8.08%	5.08%	0.73%	1.52%	4.89%
Honduras	1.65%	8.12%	4.40%		3.13%	0.45%	0.38%	3.02%
Nicaragua	2.26%	3.43%	2.19%	2.27%		0.17%	0.32%	1.77%
Rep. Dom.	1.09%	0.68%	0.78%	0.70%	0.33%		0.20%	0.63%
Panamá	3.27%	1.83%	3.01%	2.69%	0.47%	0.40%		1.94%
<b>Totales</b>	<b>88.35%</b>	<b>91.23%</b>	<b>89.37%</b>	<b>90.78%</b>	<b>77.00%</b>	<b>80.12%</b>	<b>65.25%</b>	<b>85.96%</b>

Fuente: Elaboración propia con datos de la Dirección de Estadísticas de Comercio del Fondo Monetario Internacional (IMF-DOTS por sus siglas en inglés)

### Interpretación del ITCER

El ITCER se presenta en términos de moneda nacional (MN) vs moneda extranjera (ME) por lo que un aumento (disminución) en el mismo se asocia a una ganancia (pérdida) teórica de competitividad de las exportaciones del país.

Asimismo, el ITCER se puede descomponer por los efectos que tienen los precios y el tipo de cambio nominal de forma separada, lo que permite analizar su evolución a lo largo del tiempo.

El documento metodológico se puede consultar en el siguiente enlace:

<http://www.secmca.org/nota/propuesta-de-actualizacion-del-indice-de-tipo-de-cambio-efectivo-real-itcer/>